



БЕСПРОВОДНОЙ ДЖОЙСТИК-ГЕЙМПАД С ЭФФЕКТОМ ВИБРАЦИИ Модель DIALOG ACTION GP-A11RF

РУКОВОДСТВО ПОЛЬЗОВАТЕЛЯ

Вы выбрали продукцию Dialog — сердечная благодарность за доверие!

Джойстик-геймпад Dialog GP-A11RF является универсальным игровым манипулятором в играх любого типа на персональных компьютерах благодаря двум прецизионным контроллерам, большому количеству кнопок, переключателю направления и поддержке эффектов вибрации, реализуемых двумя встроенными электромоторами.

Использование беспроводного интерфейса передачи данных на частоте 2,4 ГГц предоставляет неограниченную свободу по организации места для проведения досуга, уверенный приём сигнала возможен на расстоянии до 7 метров. Новейшие энергосберегающие технологии обеспечивают работу устройств на одном комплекте батареек в течение 15 — 20 часов, в зависимости от интенсивности использования.

Описание

Джойстик-геймпад Dialog GP-A11RF предназначен для эксплуатации с персональными компьютерами, работающими под управлением операционных систем семейства Windows.

Джойстик-геймпад может использоваться как основной контроллер для управления в играх, поддерживающих устройства ввода подобного типа.

Технические характеристики

Режимы работы: цифровой и аналоговый.

Органы управления: два контроллера осей (X, Y, Z, Rz), восьмипозиционный переключатель направления и 12 кнопок ведения огня.

Эффект вибрации.

Интерфейс: USB.

Системные требования

Персональный компьютер.

Свободный порт USB версии не ниже 2.0 (5 В, 500 мА).

Операционная система Microsoft Windows версий XP SP2/SP3, Vista SP2, 7, 8, 8.1, 10.

Меры предосторожности

При возникновении неисправностей все процедуры по диагностике и ремонту должны проводиться квалифицированными специалистами.

Не располагайте изделие и/или его компоненты вблизи радиаторов отопительных приборов и под прямыми лучами солнца.

Располагайте изделие и/или его компоненты на некотором удалении от прочих устройств и предметов для обеспечения лучшей вентиляции и охлаждения электронных элементов.

Не допускайте попадания предметов внутрь изделия через технологические отверстия.

Не допускайте попадания влаги внутрь изделия.

Не роняйте изделие. Избегайте вибрации, тряски, ударов.

Изделие предназначено для эксплуатации в жилых помещениях с нормальной температурой и влажностью воздуха.

Изделие в упакованном виде может храниться в складских отапливаемых помещениях и транспортироваться при температуре воздуха от +5°C до +35°C и относительной влажности воздуха не более 95%. В атмосфере не должны присутствовать пары кислот, щелочей или других химически активных веществ, которые могут вызвать коррозию покрытия и элементов изделия.

Не используйте абразивные материалы и химические средства для чистки изделия, это может испортить его внешнее покрытие. Чистку проводите только с помощью мягкой сухой чистой материи.

При возникновении запаха дыма, задымлении, искрении или возгорании изделия немедленно отключите его и обратитесь в сервисную службу для исправления поломки.

Извлекайте элементы питания из батарейного отсека в случае, если изделие долгое время не используется.

Не прилагайте чрезмерных усилий к органам управления во время игры.

Избегайте длительной непрерывной работы с изделием, берегите ваши кисти и пальцы.

ВНЕШНИЙ ВИД ДЖОЙСТИКА



Комплект поставки

Джойстик-геймпад
Приёмное устройство
Батарейки AAA — 2 шт.
CD с программным обеспечением
Руководство пользователя
Гарантийный талон
Упаковка

Об элементах питания

О необходимости замены элементов питания свидетельствуют неожиданные рывки и остановки персонажа в игре при использовании геймпада, значительное уменьшение дистанции между ним и приёмником, при которой он остаётся работоспособным, прекращение работы геймпада.

Обратите внимание, что батарейки следует заменять строго попарно. Замена лишь одного из двух элементов питания приведёт к значительному снижению срока службы обеих батареек.

Для увеличения срока службы элементов питания рекомендуется отключать джойстик, если вы не планируете использовать его некоторое время. Для отключения питания переведите переключатель «ON/OFF» в положение «OFF».

Режимы работы джойстика

Джойстик поддерживает два режима работы: цифровой (digital) и аналоговый (analog). Эти режимы переключаются нажатием кнопки «ANALOG». Расположенный на передней панели джойстика индикатор «MODE LED» позволяет определить режим, в котором находится джойстик-геймпад — если индикатор горит, то джойстик в аналоговом режиме, если индикатор не горит, то джойстик в цифровом режиме.

В цифровом режиме геймпад эмулирует работу простого двухосевого джойстика. Этот режим лучше всего подходит для двухмерных игр. Перемещением персонажа игры управляют четыре кнопки направления, нажатием на одну или одновременным нажатием на две рядом расположенные кнопки направления вы можете задавать одно из восьми направлений движения. Обратите внимание, что в цифровом режиме работы левый контроллер осей дублирует работу кнопок переключения направления, а правый контроллер осей дублирует работу кнопок 1 – 4.

Аналоговый режим больше подходит для игр, действие которых происходит в трёхмерном мире. В этом режиме вы можете контролировать не только на-

правление вектора перемещения персонажа отдельно по четырём осям (левый контроллер осей — оси X и Y, т.е. перемещение влево-вправо и вперёд-назад, правый контроллер осей — оси Z и Rz, т.е. перемещение вверх-вниз и вращение вокруг оси), но и изменять величину этого вектора — чем сильнее отклонён контроллер оси от центрального положения, тем выше скорость изменения направления в соответствующую сторону. Таким образом вы можете контролировать, к примеру, силу нажатия на педаль «газа» или «тормоза» или угол поворота рулевого колеса в виртуальном автомобиле.

Подключение

Аккуратно распакуйте изделие. Сохраните упаковку для безопасного хранения и транспортировки изделия в будущем.

Откройте батарейный отсек в нижней части корпуса джойстика и установите батарейки из комплекта поставки. При установке батареек соблюдайте полярность (см. метки «+» и «-» в батарейном отсеке и на элементах питания).

Внимание! Батарейки, идущие в комплекте, не являются перезаряжаемыми. Попытка их подзарядить может привести к возгоранию или взрыву. Не пытайтесь заряжать их и не пытайтесь продлить их срок службы каким-либо физическим или химическим воздействием. Батарейки, отслужившие свой срок, подлежат утилизации. Для достижения большего времени работы используйте щелочные (алкалиновые) батарейки.

Закройте батарейный отсек.

Если ваш компьютер выключен, включите его и дождитесь загрузки операционной системы. Подключите приёмник к компьютеру к свободному порту USB. Подождите, пока операционная система определит подключённое устройство и установит для него необходимые драйверы. Переверните переключатель питания «ON/OFF» в положение «ON» для включения джойстика. Расположенный на передней панели джойстика индикатор «RX LED» должен загореться зелёным светом.

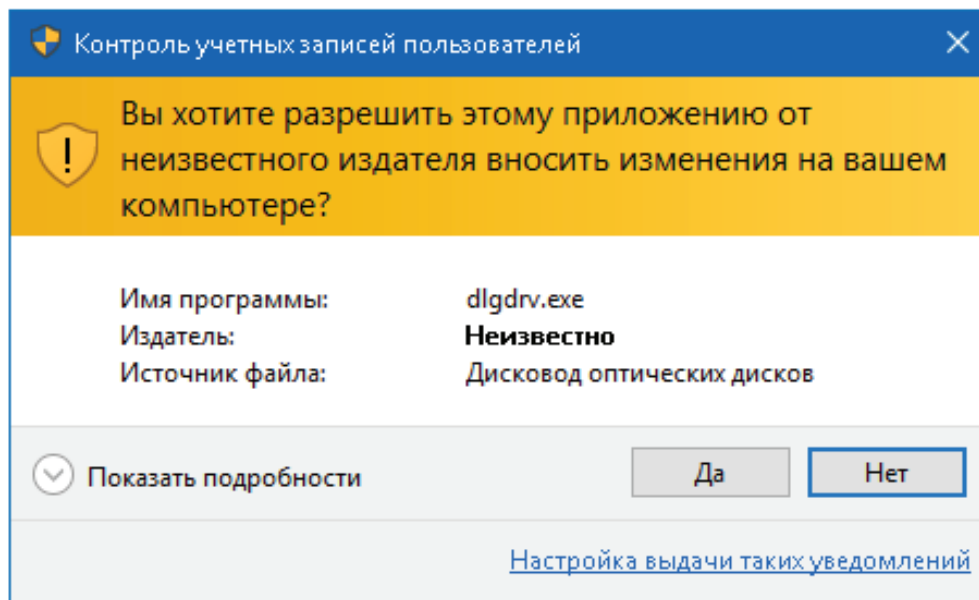
Установка драйверов

Джойстик-геймпад работоспособен и при использовании с драйверами, устанавливаемыми операционной системой. Но для раскрытия всех функциональных возможностей и доступа ко всем настройкам джойстика мы рекомендуем установить драйверы с прилагаемого компакт-диска. Вы также можете загрузить свежую версию драйвера с нашего сайта <http://www.dialoginvest.com> из раздела «Поддержка».

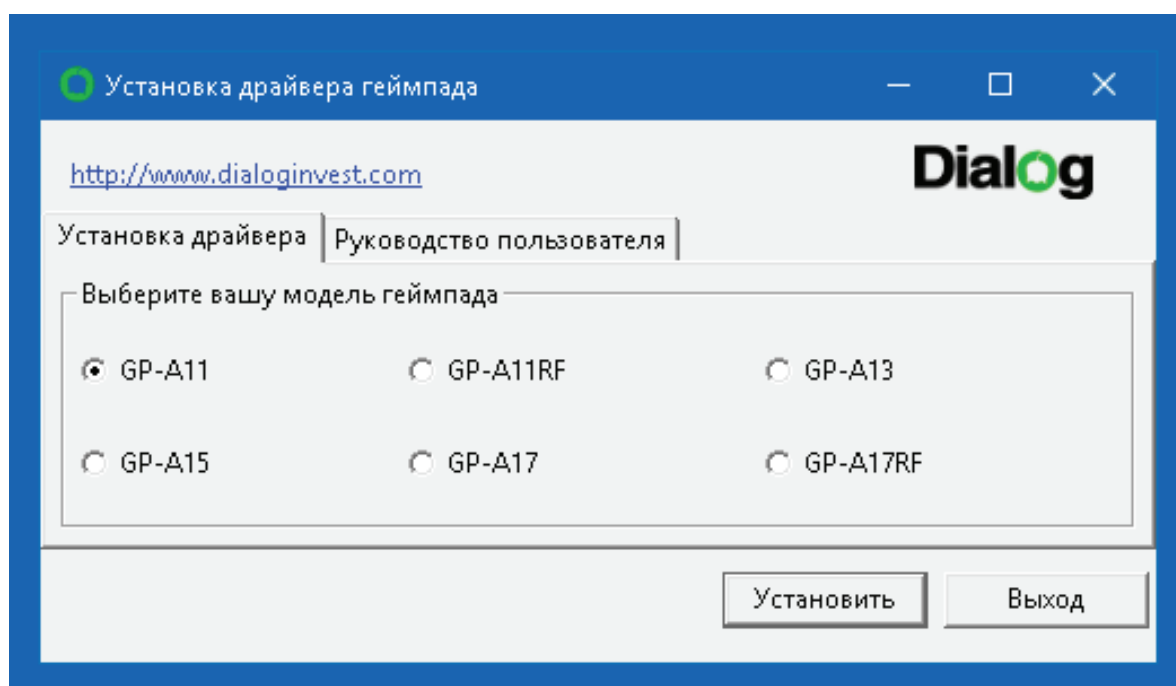
Разместите в приводе CD-ROM компакт-диск из комплекта поставки и установите драйверы для джойстика, следуя инструкциям на экране. В случае, если

в операционной системе вашего ПК отключена функция автоматического выполнения программы установки с компакт-диска, самостоятельно запустите на выполнение файл «dlgdrv.exe», расположенный в корневой папке компакт-диска.

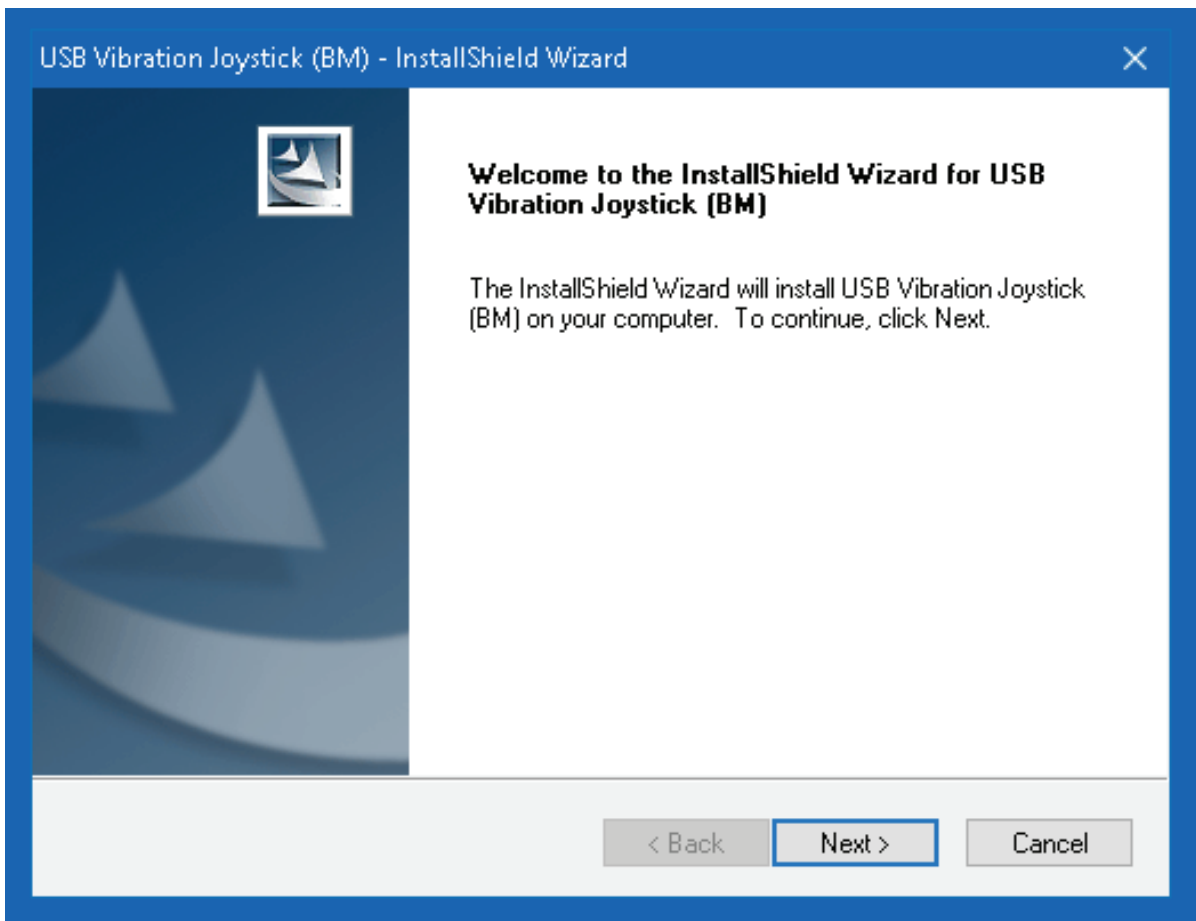
Устройства и диски (2)



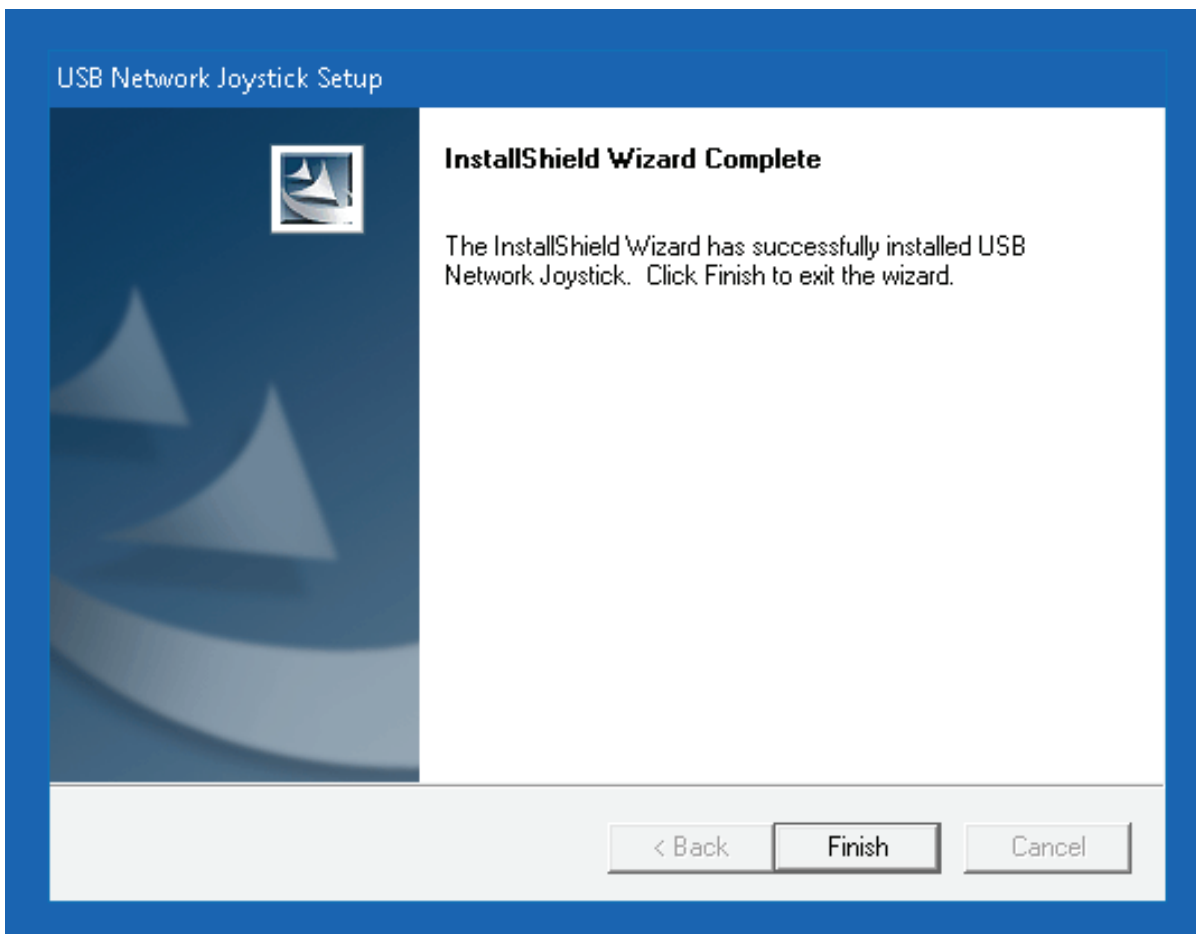
При необходимости разрешите приложению внести изменения в ваш компьютер.



Выберите в меню свою модель джойстика и нажмите кнопку «Установить».



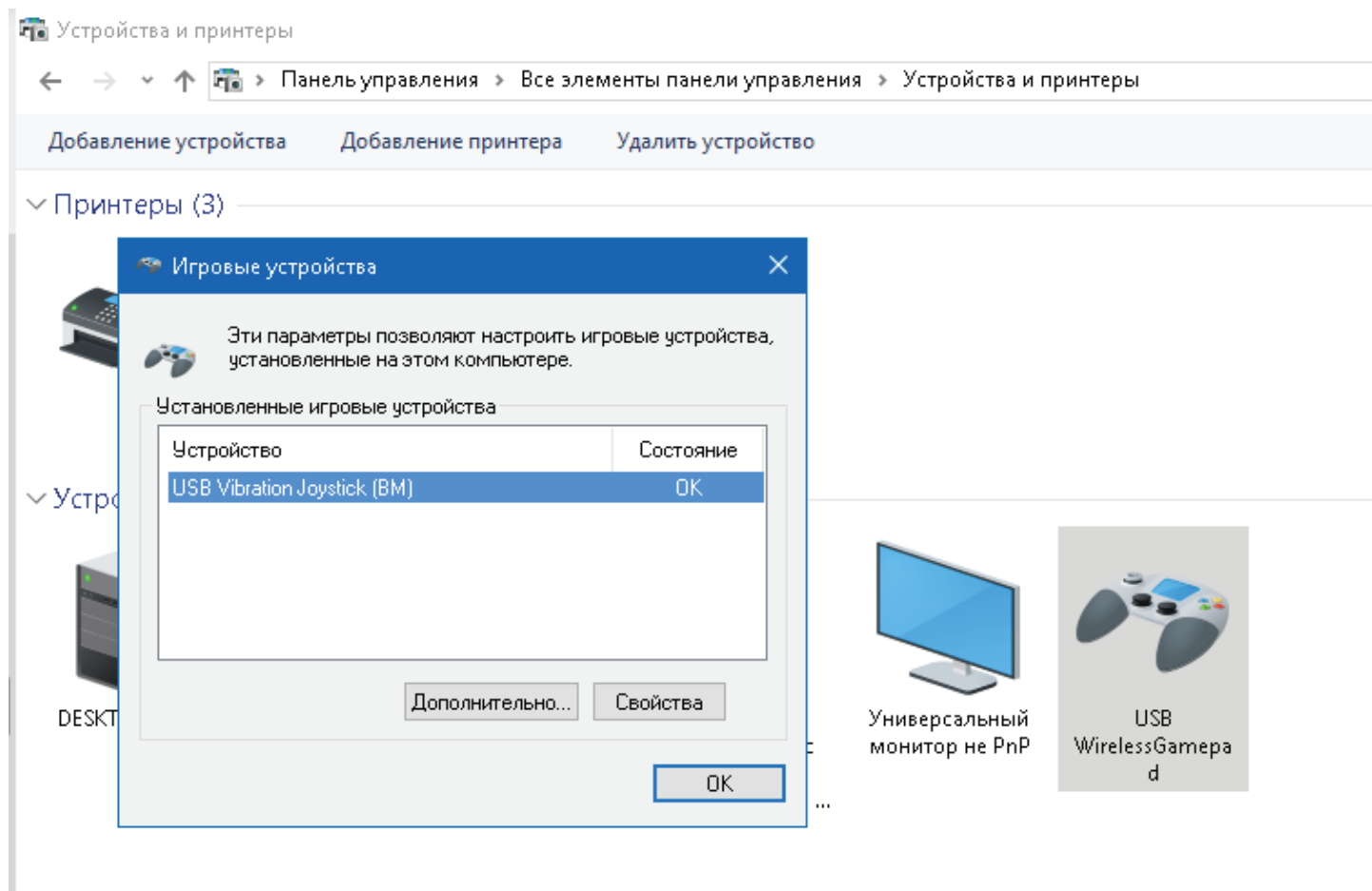
Теперь нажмите кнопку «Next» для начала копирования файлов.



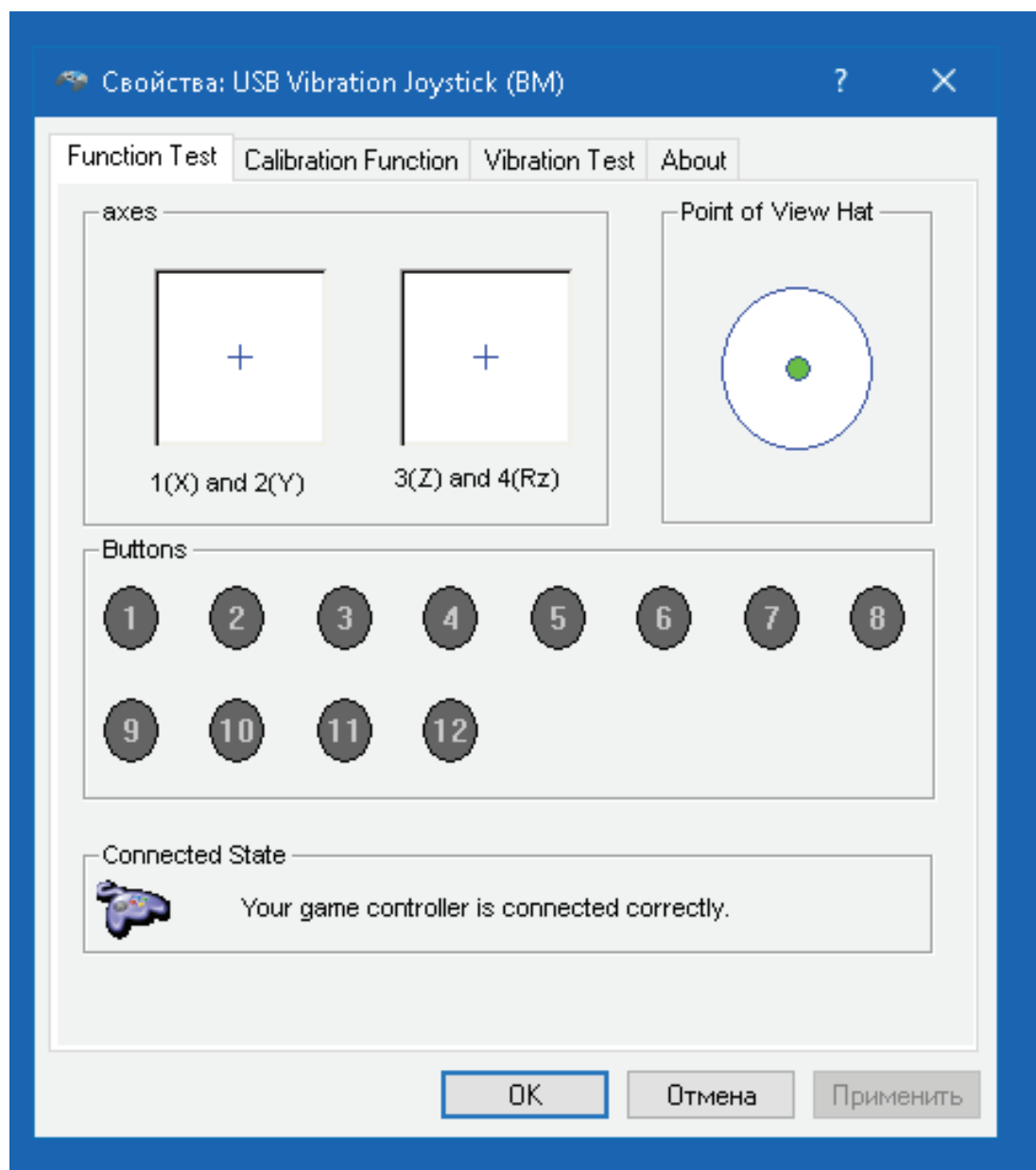
После завершения процесса копирования нажмите кнопку «Finish».

Проверка работоспособности джойстика

Запустите программу конфигурирования и тестирования джойстика-геймпада в «Панели управления». В открывшемся окне выберите в списке установленных игровых устройств USB Vibration Joystick и нажмите кнопку «Свойства».

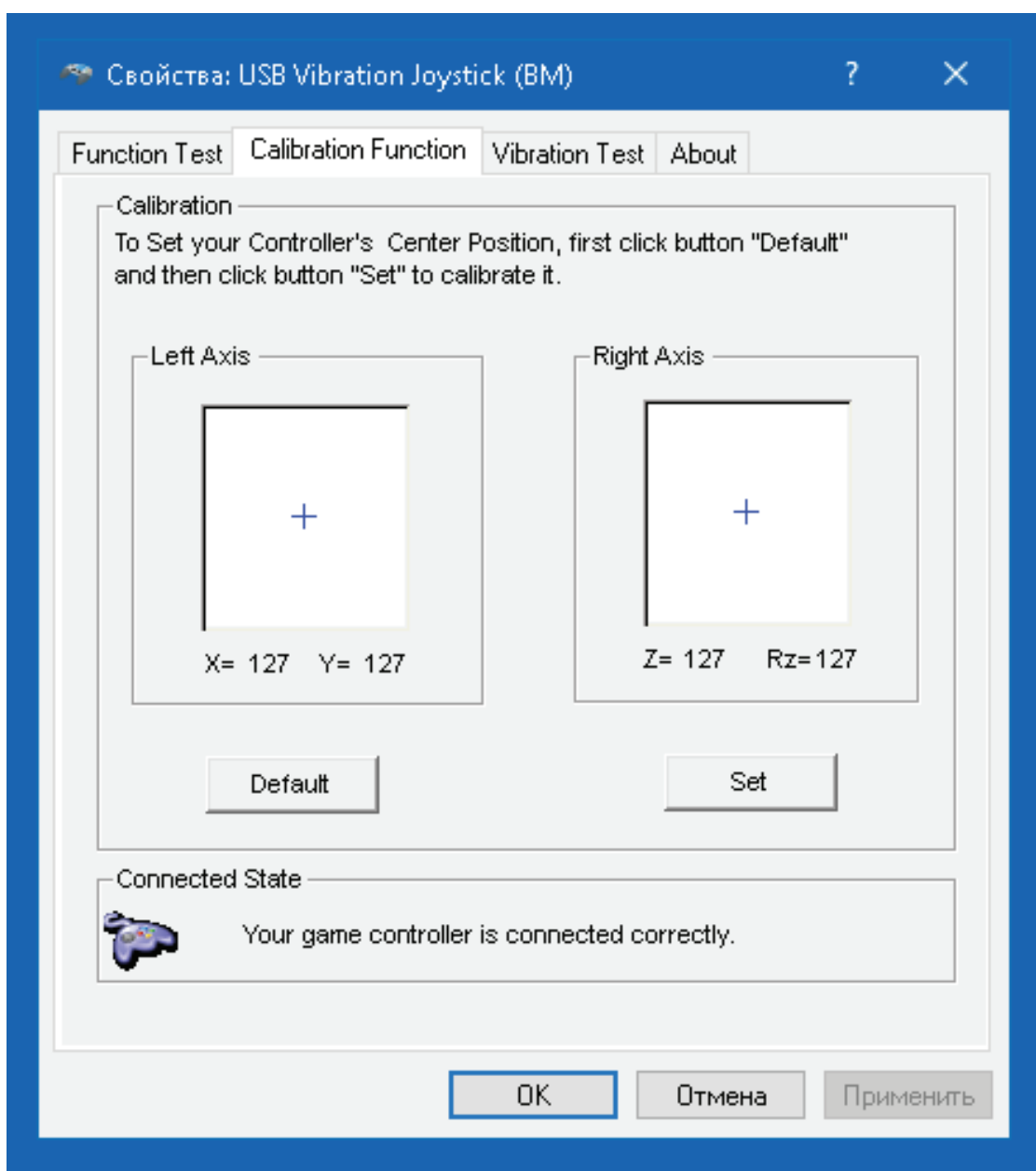


В открывшемся окне на закладке «Function Test» вы можете убедиться, что все органы управления джойстика работают — при нажатии на ту или иную кнопку, а так же при нажатии на контроллеры осей вы увидите как загорается соответствующий индикатор в окне «Buttons» или движется курсор в окне «Point of View Hat». При манипулировании контроллерами осей соответствующая анимация будет отображаться в окнах «Axes 1(X) and 2(Y)» и «Axes 3(Z) and 4(Rz)».

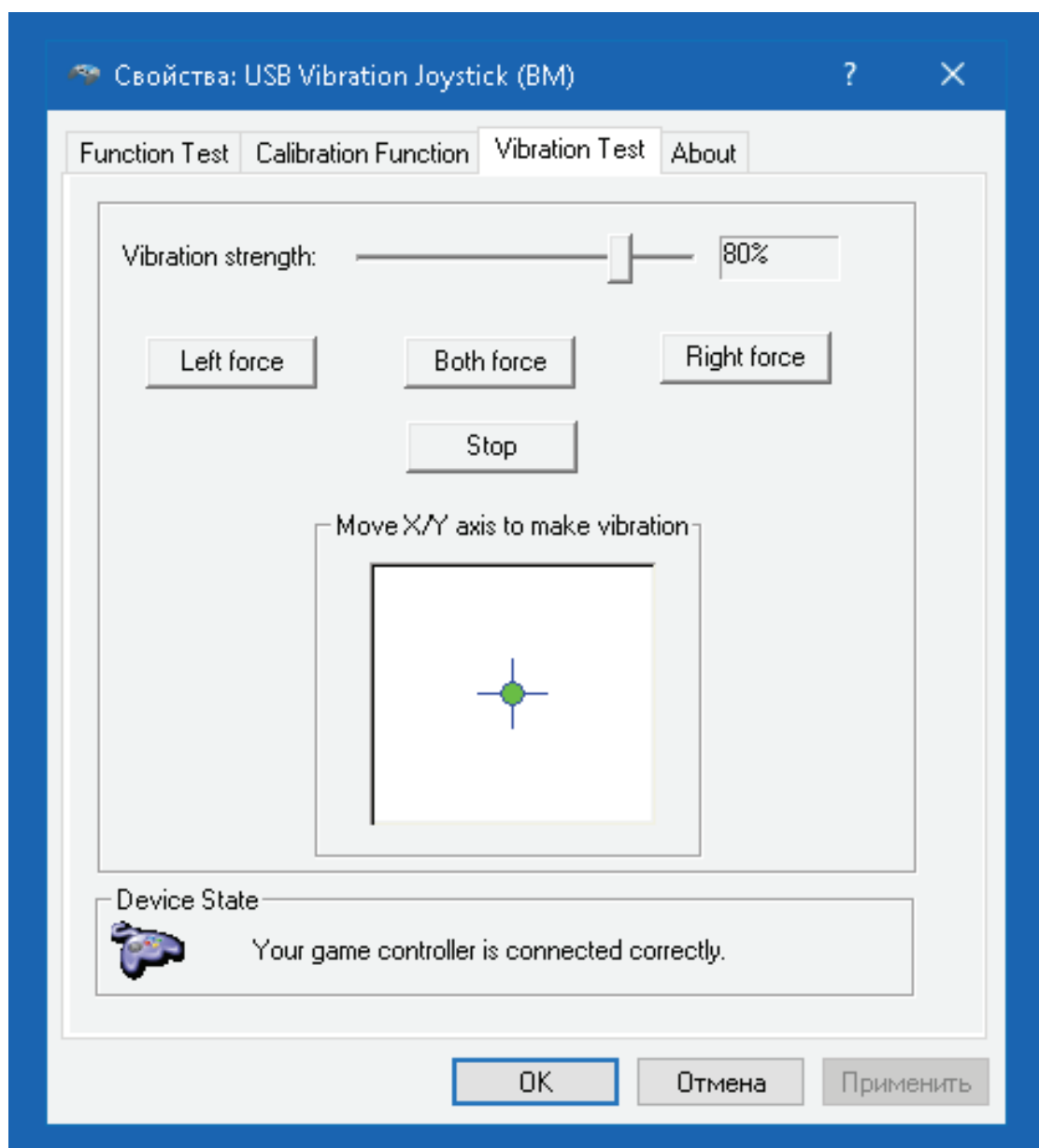


Реакция на использование тех или иных органов управления зависит от текущего режима работы джойстика — аналогового или цифрового.

На вкладке «Calibration Function» вы можете установить центральные положения контроллеров осей в случае, если по каким-то причинам эта настройка сбилась и находясь в свободном состоянии один или другой контроллер оси заставляет курсоры в окнах «Left Axis» или «Right Axis» отклоняться от положения центра. Для этого сначала нажмите кнопку «Default» для того, чтобы сбросить предыдущие настройки, а затем, убедившись, что оба контроллера осей находятся в свободном отцентрированном состоянии, нажмите кнопку «Set». Курсоры в окнах «Left Axis» и «Right Axis» должны занять центральное положение.



На вкладке «Vibration Test» вы можете проверить работоспособность встроенных электромоторов, создающих эффект вибрации. Бегунок «Vibration strength» позволяет установить мощность электромоторов в пределах 0% – 100%. Из-за особенностей расчёта режимов работы электромоторов эффект вибрации может пропадать при выборе некоторых значений мощности. Для избежания этого передвиньте бегунок на пару позиций влево или вправо. Установка небольшой мощности электромоторов позволит сэкономить заряд батареек. Кнопки «Left force», «Both force» и «Right force» запускают демонстрацию эффекта вибрации создаваемой соответственно только левым, обоими и только правым электромотором. Кнопка «Stop» останавливает демонстрацию. Вы также можете проверить эффект вибрации, если будете перемещать левый контроллер осей джойстика при открытой вкладке «Vibration Test».



Для использования джойстика в играх вам необходимо выбрать соответствующий игровой контроллер в настройках игры и, возможно, сконфигурировать его органы управления и параметры эффекта вибрации. Более подробные указания по настройке джойстика-геймпада ищите в руководстве пользователя игры.

Режим экономии энергии

Энергосберегающие технологии, применённые при изготовлении изделия, позволяют использовать его до нескольких месяцев на одном комплекте батареек.

Для увеличения срока службы элементов питания джойстик автоматически переходит в режим энергосбережения в случае, если он не используется в течение пяти минут. Для вывода джойстика из режима пониженного потребления энергии нажмите на кнопку «10».

Информация о месяце и годе изготовления изделия нанесена на наклейку на корпусе изделия и содержится в последних четырёх цифрах поля «P.D.» в формате «ММГГ».

Изготовитель оставляет за собой право вносить изменения в конструкцию изделия и в его технические характеристики без предварительного уведомления.

Изготовитель: «Фенг Хуанг Лимитед» (Feng Huang Limited), 10/Ф, Баскервилль Хаус, 13 Дудделл стрит, Сентрал, Гонконг, Китай.

Импортер: ООО «Диалог», 199106, Россия, г. Санкт-Петербург, Средний пр., д. 86.

Сделано в Китае по заказу ООО «Диалог».

<http://www.dialoginvest.com>

