



БЕСПРОВОДНОЙ ДЖОЙСТИК-ГЕЙМПАД С ЭФФЕКТОМ ВИБРАЦИИ РУКОВОДСТВО ПОЛЬЗОВАТЕЛЯ

Вы выбрали продукцию Dialog — сердечная благодарность за доверие!

Джойстик-геймпад Dialog GP-A17RF является универсальным игровым манипулятором в играх любого типа на персональных компьютерах и игровых приставках PS-3 благодаря двум прецизионным контроллерам, большому количеству кнопок, переключателю направления и поддержке эффектов вибрации, реализуемых двумя встроенными электромоторами.

Использование беспроводного интерфейса передачи данных на частоте 2,4 ГГц предоставляет неограниченную свободу по организации места для проведения досуга, уверенный приём сигнала возможен на расстоянии до 7 метров. Новейшие энергосберегающие технологии обеспечивают работу устройства без подзарядки в течение 5 — 8 часов, в зависимости от интенсивности использования.

Описание

Данный джойстик-геймпад предназначен для эксплуатации с персональными компьютерами, работающими под управлением операционных систем семейства Windows и с игровыми приставками PS-3.

Джойстик-геймпад может использоваться как основной контроллер для управления в играх, поддерживающих устройства ввода подобного типа.

Технические характеристики

Режимы работы: цифровой и аналоговый.

Органы управления: два контроллера осей (X, Y, Z, Rz), восьмипозиционный переключатель направления и 12 (для PS-3 — 10) кнопок ведения огня.

Эффект вибрации.

Интерфейс: USB.

Системные требования

Персональный компьютер:

Свободный порт USB версии не ниже 2.0 (5 В, 500 мА).

Операционная система Microsoft Windows версий XP SP2/SP3, Vista SP2, 7, 8, 8.1, 10.

PS-3:

Свободный порт USB.

Меры предосторожности

При возникновении неисправностей все процедуры по диагностике и ремонту должны проводиться квалифицированными специалистами.

Не располагайте изделие и/или его компоненты вблизи радиаторов отопительных приборов и под прямыми лучами солнца.

Располагайте изделие и/или его компоненты на некотором удалении от прочих устройств и предметов для обеспечения лучшей вентиляции и охлаждения электронных элементов.

Не допускайте попадания предметов внутрь изделия через технологические отверстия.

Не допускайте попадания влаги внутрь изделия.

Не роняйте изделие. Избегайте вибрации, тряски, ударов.

Изделие предназначено для эксплуатации в жилых помещениях с нормальной температурой и влажностью воздуха.

Изделие в упакованном виде может храниться в складских отапливаемых помещениях и транспортироваться при температуре воздуха от +5°C до +35°C и относительной влажности воздуха не более 95%. В атмосфере не

должны присутствовать пары кислот, щелочей или других химически активных веществ, которые могут вызвать коррозию покрытия и элементов изделия.

Не используйте абразивные материалы и химические средства для чистки изделия, это может испортить его внешнее покрытие. Чистку проводите только с помощью мягкой сухой чистой материи.

При возникновении запаха дыма, задымлении, искрении или возгорании изделия немедленно отключите его и обратитесь в сервисную службу для исправления поломки.

Для продления срока службы аккумуляторной батареи заряжайте её полностью хотя бы раз в месяц даже если вы не используете изделие.

Правильно выбирайте соответствующие порты и разъёмы для подзарядки, чтобы избежать возникновения короткого замыкания и порчи оборудования.

Не оставляете устройство на подзарядке на длительное время без присмотра.

Не прилагайте чрезмерных усилий к органам управления во время игры.

Избегайте длительной непрерывной работы с изделием, берегите ваши кисти и пальцы.

Комплект поставки

Джойстик-геймпад

Приёмное устройство

Кабель USB - miniUSB

CD с программным обеспечением

Руководство пользователя

Гарантийный талон

Упаковка

ВНЕШНИЙ ВИД ДЖОЙСТИКА

В скобках указаны органы управления при подключении к PS-3.



Подключение к персональному компьютеру

Аккуратно распакуйте изделие. Сохраните упаковку для безопасного хранения и транспортировки изделия в будущем.

Если ваш компьютер выключен, включите его и дождитесь загрузки операционной системы. Подключите приёмник к компьютеру к свободному порту USB. Подождите, пока операционная система определит подключённое устройство и установит для него необходимые драйверы. Нажмите кнопку «MODE» («PS») для включения джойстика. Индикаторы «1» ... «4», расположенные на передней панели джойстика, замигают. Снова нажмите кнопку «MODE» («PS») для установления связи между джойстиком и приёмником. Индикатор «1» должен загореться постоянным светом.

Режимы работы джойстика при подключении к персональному компьютеру

Джойстик поддерживает два режима работы: цифровой (digital) и аналоговый (analog). Эти режимы переключаются нажатием кнопки «MODE» («PS»). Расположенный на передней панели джойстика индикатор «2» позволяет определить режим, в котором находится джойстик-геймпад — если индикатор горит, то джойстик в аналоговом режиме, если индикатор не горит, то джойстик в цифровом режиме.

В цифровом режиме геймпад эмулирует работу простого двухосевого джойстика. Этот режим лучше всего подходит для двухмерных игр. Перемещением персонажа игры управляют четыре кнопки направления, нажатием на одну или одновременным нажатием на две рядом расположенные кнопки направления вы можете задавать одно из восьми направлений движения. Обратите внимание, что в цифровом режиме работы левый контроллер осей дублирует работу кнопок переключения направления, а правый контроллер осей дублирует работу кнопок 1 – 4.

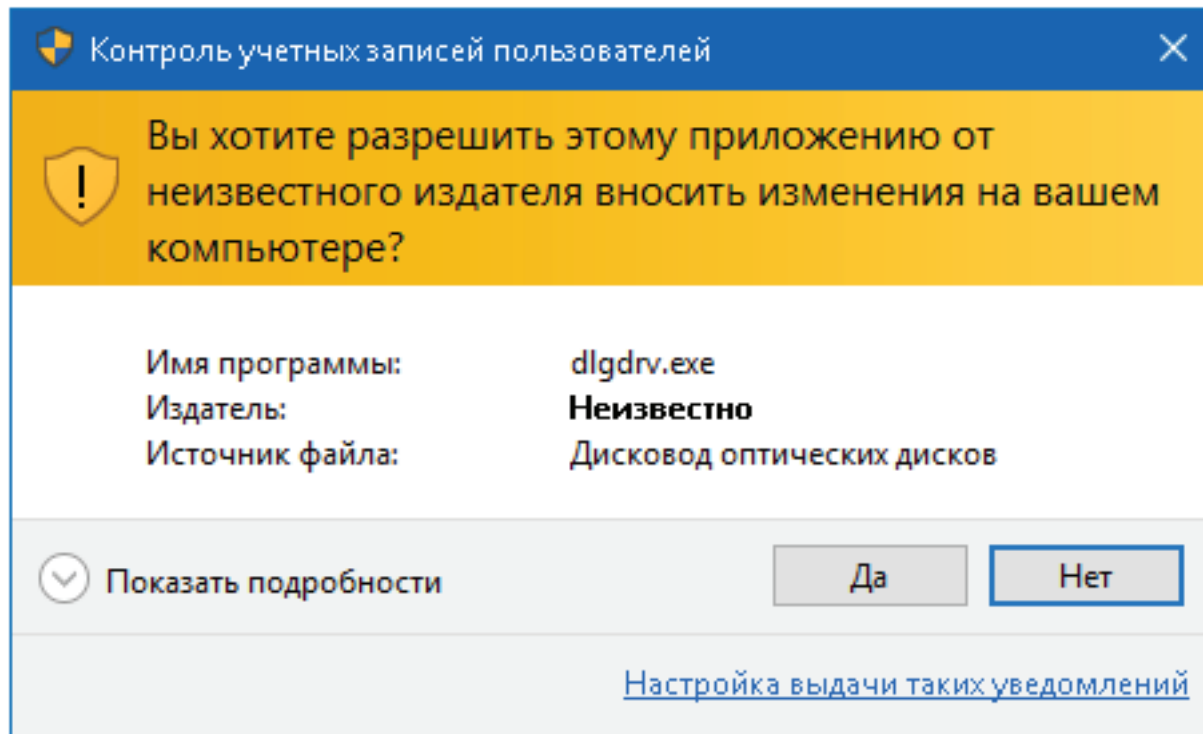
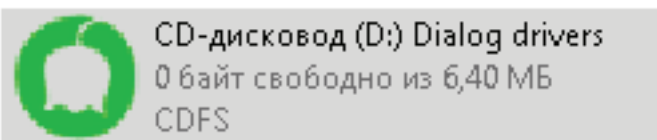
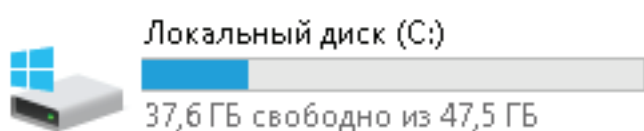
Аналоговый режим больше подходит для игр, действие которых происходит в трёхмерном мире. В этом режиме вы можете контролировать не только направление вектора перемещения персонажа отдельно по четырём осям (левый контроллер осей — оси X и Y, т.е. перемещение влево-вправо и вперёд-назад, правый контроллер осей — оси Z и Rz, т.е. перемещение вверх-вниз и вращение вокруг оси), но и изменять величину этого вектора — чем сильнее отклонён контроллер оси от центрального положения, тем выше скорость изменения направления в соответствующую сторону. Таким образом вы можете контролировать, к примеру, силу нажатия на педаль «газа» или «тормоза» или угол поворота рулевого колеса в виртуальном автомобиле.

Установка драйверов

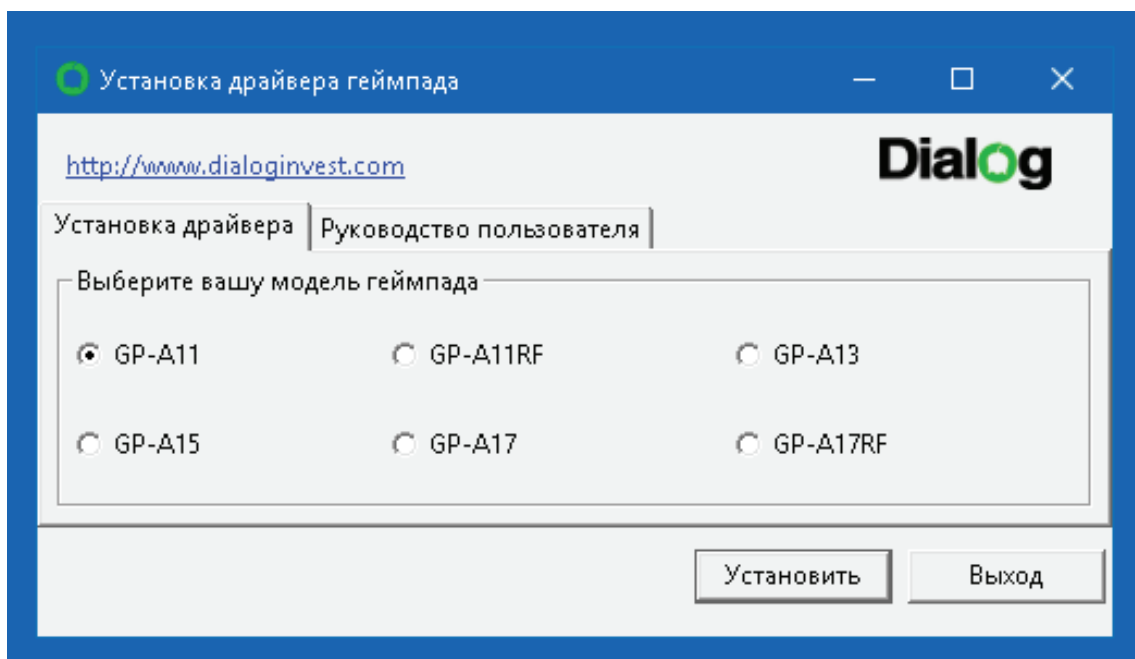
Джойстик-геймпад работоспособен и при использовании с драйверами, устанавливаемыми операционной системой. Но для раскрытия всех функциональных возможностей и доступа ко всем настройкам джойстика мы рекомендуем установить драйверы с прилагаемого компакт-диска. Вы также можете загрузить свежую версию драйвера с нашего сайта <http://www.dialoginvest.com> из раздела «Поддержка».

Разместите в приводе CD-ROM компакт-диск из комплекта поставки и установите драйверы для джойстика, следуя инструкциям на экране. В случае, если в операционной системе вашего ПК отключена функция автоматического выполнения программы установки с компакт-диска, самостоятельно запустите на выполнение файл «dlgdrv.exe», расположенный в корневой папке компакт-диска.

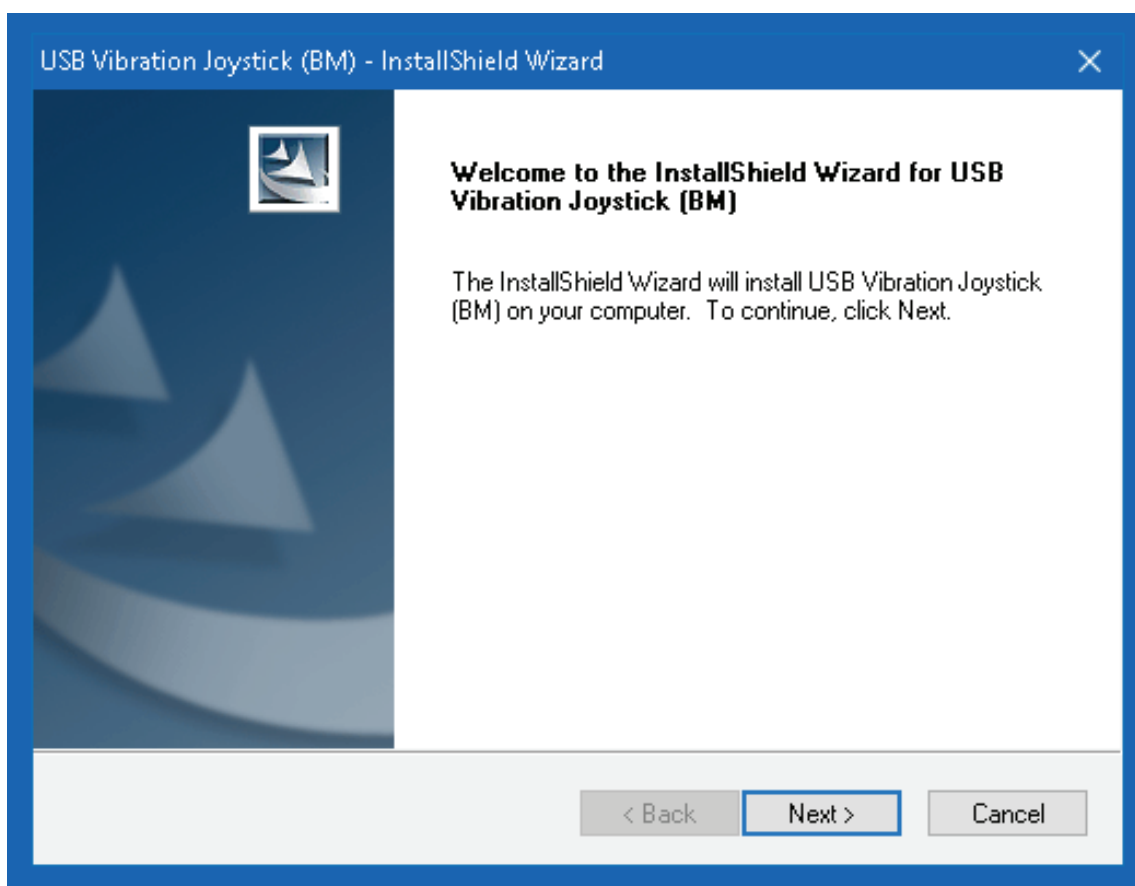
Устройства и диски (2)



При необходимости разрешите приложению внести изменения в ваш компьютер.



Выберите в меню свою модель джойстика и нажмите кнопку «Установить».



Теперь нажмите кнопку «Next» для начала копирования файлов.



InstallShield Wizard Complete

The InstallShield Wizard has successfully installed USB Network Joystick. Click Finish to exit the wizard.

< Back

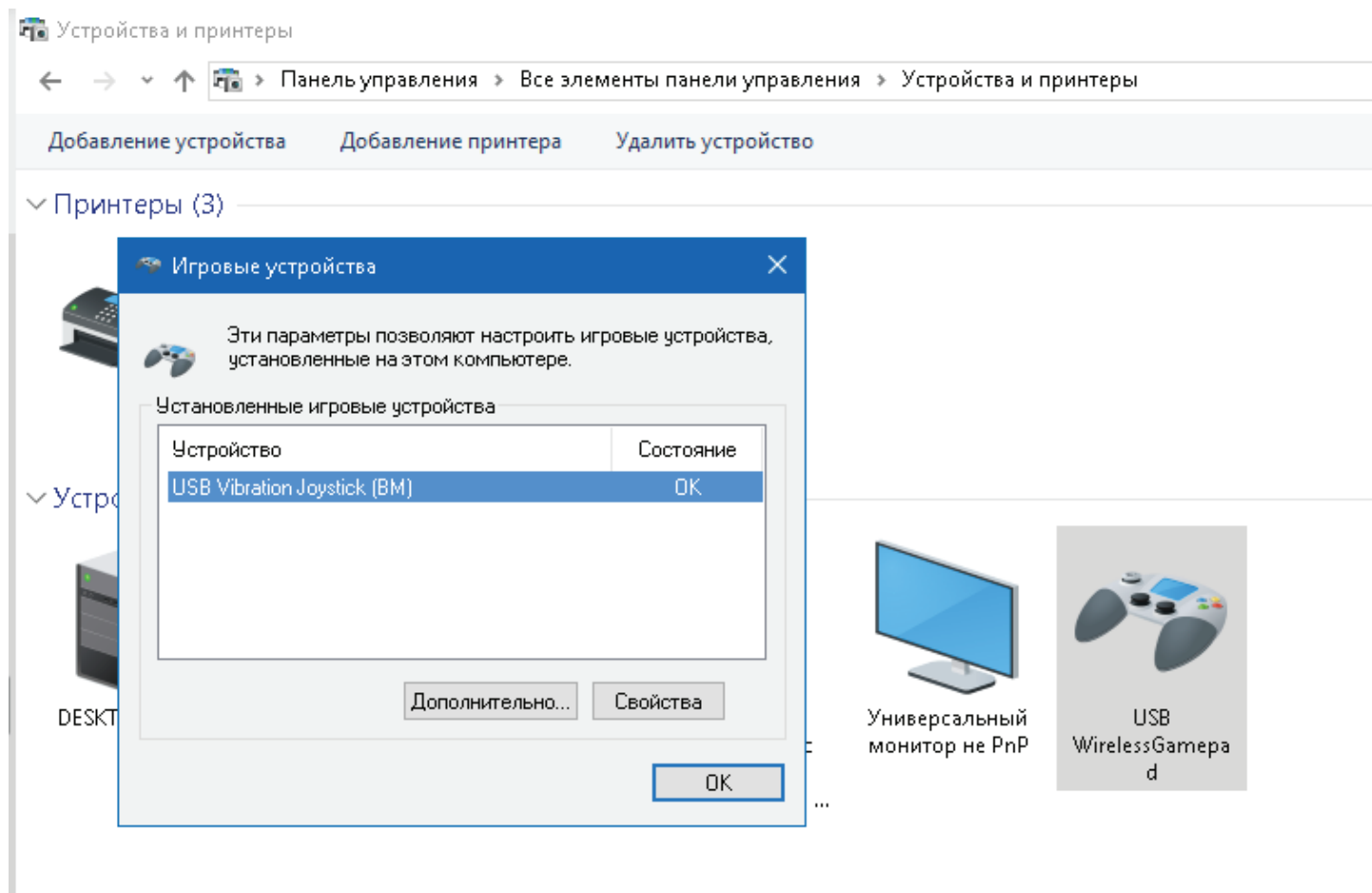
Finish

Cancel

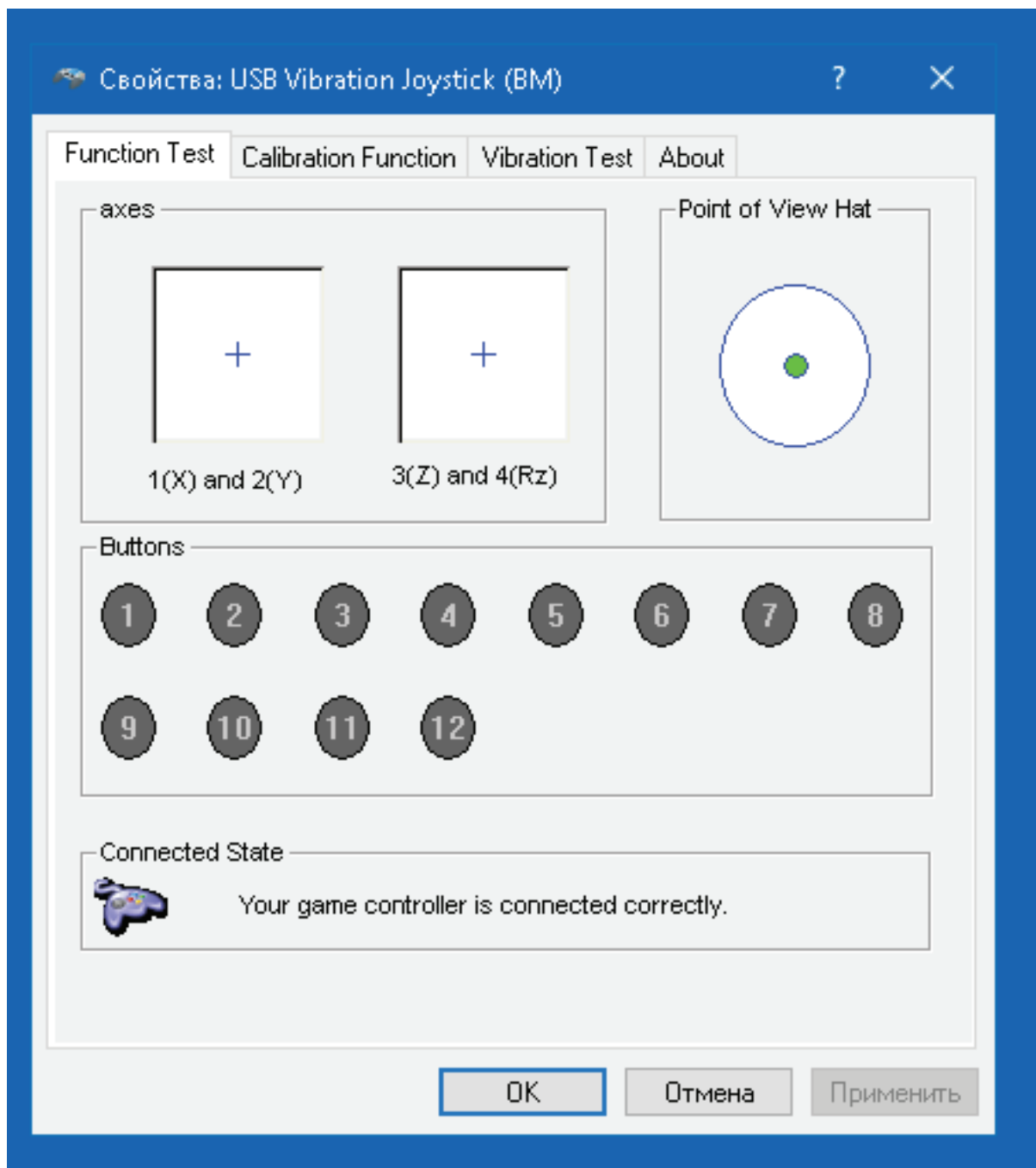
После завершения процесса копирования нажмите кнопку «Finish».

Проверка работоспособности джойстика

Запустите программу конфигурирования и тестирования джойстика-геймпада в «Панели управления». В открывшемся окне выберите в списке установленных игровых устройств USB Vibration Joystick и нажмите кнопку «Свойства»

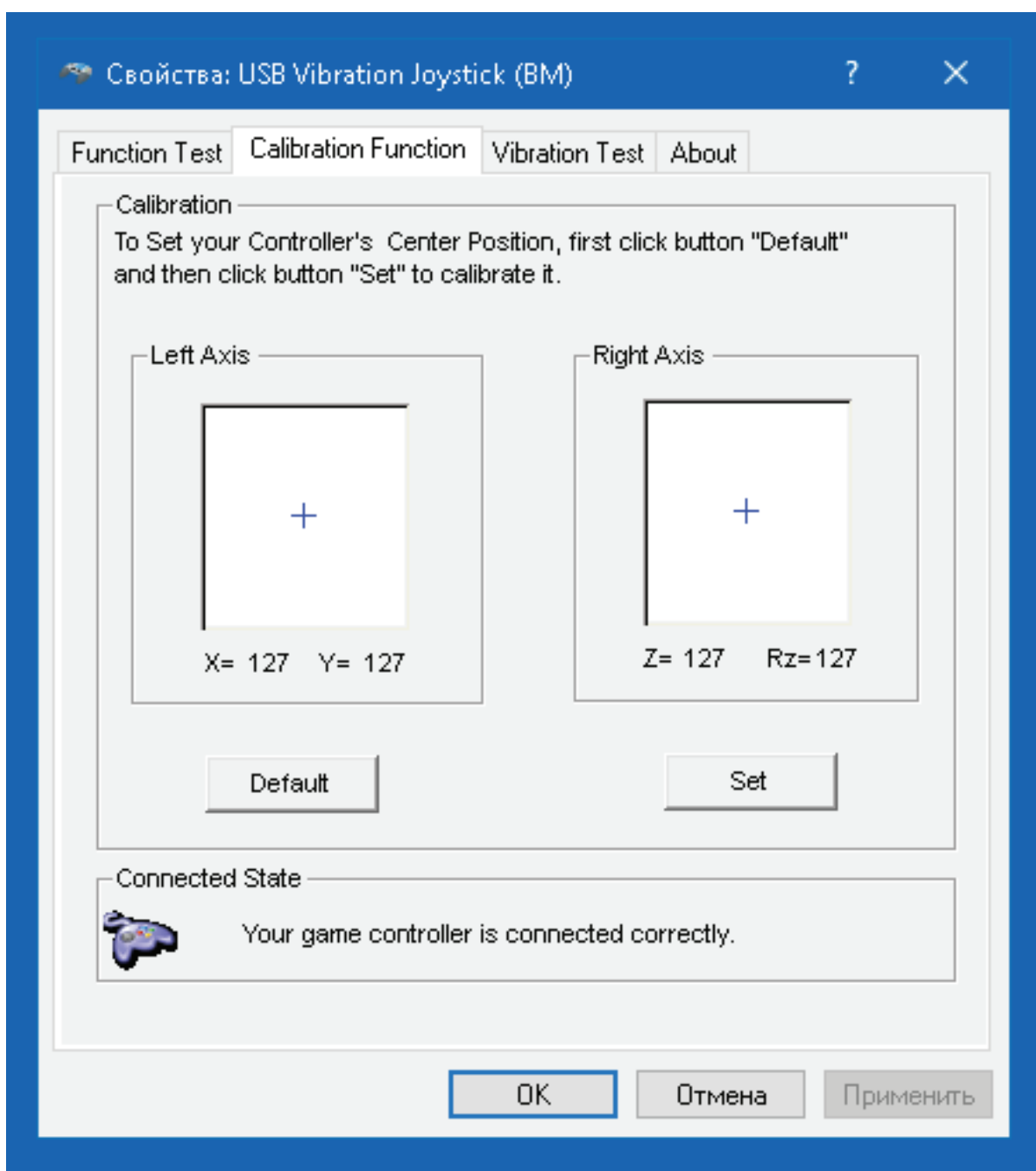


В открывшемся окне на закладке «Function Test» вы можете убедиться, что все органы управления джойстика работают — при нажатии на ту или иную кнопку, а так же при нажатии на контроллеры осей вы увидите как загорается соответствующий индикатор в окне «Buttons» или движется курсор в окне «Point of View Hat». При манипулировании контроллерами осей соответствующая анимация будет отображаться в окнах «Axes 1(X) and 2(Y)» и «Axes 3(Z) and 4(Rz)».

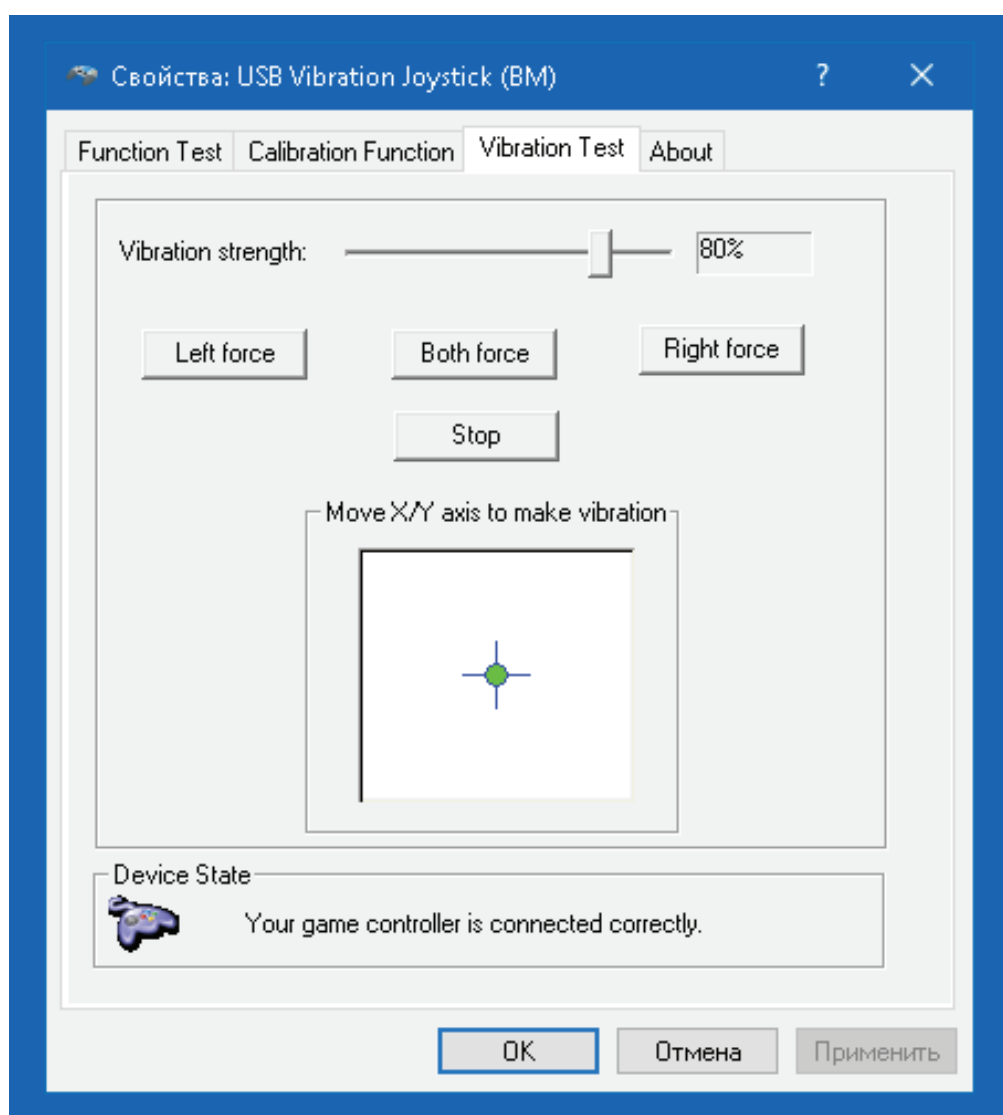


Реакция на использование тех или иных органов управления зависит от текущего режима работы джойстика — аналогового или цифрового.

На вкладке «Calibration Function» вы можете установить центральные положения контроллеров осей в случае, если по каким-то причинам эта настройка сбилась и находясь в свободном состоянии один или другой контроллер оси заставляет курсоры в окнах «Left Axis» или «Right Axis» отклоняться от положения центра. Для этого сначала нажмите кнопку «Default» для того, чтобы сбросить предыдущие настройки, а затем, убедившись, что оба контроллера осей находятся в свободном отцентрированном состоянии, нажмите кнопку «Set». Курсоры в окнах «Left Axis» и «Right Axis» должны занять центральное положение.



На вкладке «Vibration Test» вы можете проверить работоспособность встроенных электромоторов, создающих эффект вибрации. Бегунок «Vibration strength» позволяет установить мощность электромоторов в пределах 0% – 100%. Из-за особенностей расчёта режимов работы электромоторов эффект вибрации может пропадать при выборе некоторых значений мощности. Для избежания этого передвиньте бегунок на пару позиций влево или вправо. Установка небольшой мощности электромоторов позволит сэкономить заряд аккумулятора. Кнопки «Left force», «Both force» и «Right force» запускают демонстрацию эффекта вибрации создаваемой соответственно только левым, обоими и только правым электромотором. Кнопка «Stop» останавливает демонстрацию. Вы также можете проверить эффект вибрации, если будете перемещать левый контроллер осей джойстика при открытой вкладке «Vibration Test».



Для использования джойстика в играх вам необходимо выбрать соответствующий игровой контроллер в настройках игры и, возможно, сконфигурировать его органы управления и параметры эффекта вибрации. Более подробные указания по настройке джойстика-геймпада ищите в руководстве пользователя игры.

Подключение к PS-3

Аккуратно распакуйте изделие. Сохраните упаковку для безопасного хранения и транспортировки изделия в будущем.

Если ваш игровая приставка выключена, включите её и дождитесь загрузки операционной системы. Подключите приёмник к свободному порту USB вашей приставки. Джойстик будет готов к работе как только загорится постоянным светом один из индикаторов 1, 2, 3 или 4 определения устройства на передней панели геймпада.

Более подробные указания по подключению и настройке джойстика-геймпада ищите в руководстве игровой консоли PS-3.

Режим экономии энергии

Для увеличения срока службы аккумулятора джойстик автоматически переходит в режим энергосбережения в случае, если он не используется в течение пяти минут. Для вывода джойстика из режима пониженного потребления энергии нажмите на кнопку «MODE» («PS»).

Зарядка аккумуляторов

Не забывайте регулярно заряжать встроенную аккумуляторную батарею геймпада. Для зарядки подключите кабель USB — miniUSB из комплекта поставки одним концом к разъёму на передней панели джойстика, а другим к свободному порту USB вашей приставки или компьютера. Убедитесь, что компьютер (приставка) включены, так как в противном случае на порт USB может не подаваться ток, достаточный для зарядки аккумулятора геймпада. В процессе зарядки будут мигать индикаторы 1, 2, 3 и 4 определения устройства на передней панели геймпада. Прекращение мигания индикаторов означает, что аккумуляторная батарея полностью заряжена.

Информация о месяце и годе изготовления изделия нанесена на наклейку на корпусе изделия и содержится в последних четырёх цифрах поля «P.D.» в формате «ММГГ». Изготовитель оставляет за собой право вносить изменения в конструкцию изделия и в его технические характеристики без предварительного уведомления.

Изготовитель: «Фенг Хуанг Лимитед» (Feng Huang Limited), 10/Ф, Баскервилль Хаус, 13 Дуддел стрит, Централ, Гонконг, Китай.

Импортер: ООО «Диалог», 199106, Россия, г. Санкт-Петербург, Средний пр., д. 86.
Сделано в Китае по заказу ООО «Диалог».
<http://www.dialoginvest.com>

